

## Raport bieżący Verivox.pl

### Optymalizacja mocy umownej w firmie. Jak nie płacić kary za przekroczenia?

#### Analiza dla firm



**Stan na 31 sierpnia 2009 r.**

## Spis treści

Co przedstawia raport? .....	3
Dlaczego nie opłaca się przekraczać zamówionej mocy umownej? .....	4
Ile można zaoszczędzić zmieniając poziom mocy umownej? .....	6
Jak się upewnić, że poziom zamówionej mocy jest wystarczający? .....	8
Jakie są inne możliwości optymalnego doboru mocy? .....	9
Wywiad z dr inż. Tomaszem Kowalakiem, dyrektorem Departamentu Taryf w Urzędzie Regulacji Energetyki .....	9
W których regionach koszt przekroczenia mocy jest największy? .....	10
Uwagi dla małych firm usługowych i produkcyjnych (C11 lub C12) .....	12
Słowniczek .....	13
Ostatnie raporty VERIVOX.PL .....	14
Sprzedawcy energii elektrycznej w Polsce .....	16
Informacje o portalu konsumenckim VERIVOX.PL .....	18

## Co przedstawia raport?

W raporcie znajdują się podstawowe wskazówki dla małych i średnich przedsiębiorstw dotyczące ograniczenia kosztów wykorzystania mocy umownej w firmie.

**Regularne, niewielkie przekraczanie mocy umownej może kosztować nawet 11 994 zł w ciągu roku**

(Dotyczy klientów z obszaru, na którym energię dostarcza PGE Dystrybucja LUBZEL, przekroczenie mocy o 5 kilowatów miesięcznie)

**Zamówienie większej mocy umownej jest tańszym rozwiązaniem niż regularne jej przekraczanie**

(Opłata za przekroczenie mocy o 1 kW jest 10 razy wyższa niż opłata za dodatkowy 1 kW mocy zamówionej)

**Zwiększenie mocy umownej jest co do zasady bezpłatne**

(Dotyczy sytuacji, gdy nie trzeba modernizować linii zasilania, układów pomiarowych czy bezpieczników)

**Małe i średnie firmy.** Z odpowiedzi zamieszczonych w raporcie skorzystają przede wszystkim przedsiębiorcy w taryfach **C21, C22 lub C23** (średnie firmy produkcyjne, łącznie 40 tys. firm). Przedsiębiorcy prowadzący działalność w zakresie usług, produkcji oraz przetwórstwa, którzy za zużyta energię są rozliczani w taryfach C2x (niskie napięcie, moc umowna powyżej 40 kilowatów) nie zawsze mają czas i specjalistyczne informacje, aby kontrolować parametry zużycia energii i dbać o ich optymalne dostosowanie. Dlatego w raporcie prezentujemy dwa przykłady oraz podpowiadamy, w jaki sposób dobrać optymalny poziom mocy umownej.

Z przedstawionych informacji wynika, że przedsiębiorcy pobierający energię w taryfach C21, C22 lub C23 powinni przeanalizować swoje rachunki za energię i zwrócić uwagę na dwie pozycje: **moc pobraną** oraz **moc umowną**. Jeżeli moc pobrana regularnie przekracza moc umowną, warto wystąpić do lokalnego zakładu energetycznego z wnioskiem o zwiększenie mocy umownej, ponieważ kara, którą płaci przedsiębiorca za każdorazowe przekroczenie mocy jest wielokrotnie wyższa niż koszt zamówienia dodatkowej mocy. Odpowiednio dobrany poziom mocy umownej pozwala małej i średniej firmie zaoszczędzić od kilkuset do kilkunastu tysięcy złotych rocznie. Wystarczy uważnie przejrzeć fakturę za energię elektryczną.

Podpowiedzi prezentowane na końcu raportu będą również pomocne odbiorcom z taryf C11 oraz C12 (małe firmy produkcyjne i usługowe, łącznie 1,4 mln firm).

**Duże firmy.** W firmach korzystających z energii w taryfie A lub B jest zawsze specjalista energetyk, który dba o parametry zużycia energii i na bieżąco je nadzoruje. Poziom mocy pobranej monitorowany jest przez układy pomiarowe, i w przypadku przekroczenia mocy umownej na fakturze za energię elektryczną znajdzie się opłata za ponadumowny pobór mocy. W praktyce więc rzadko zdarza się, aby w dużych firmach następowało nieświadome przekroczenie mocy umownej i zapłata kary.

W raporcie publikujemy również **wywiad z Tomaszem Kowalakiem, dyrektorem Departamentu Taryf w Urzędzie Regulacji Energetyki**, na temat **praktyk rynkowych** w zakresie taryfowania mocy umownej przez firmy energetyczne.

## Dlaczego nie opłaca się przekraczać zamówionej mocy umownej?

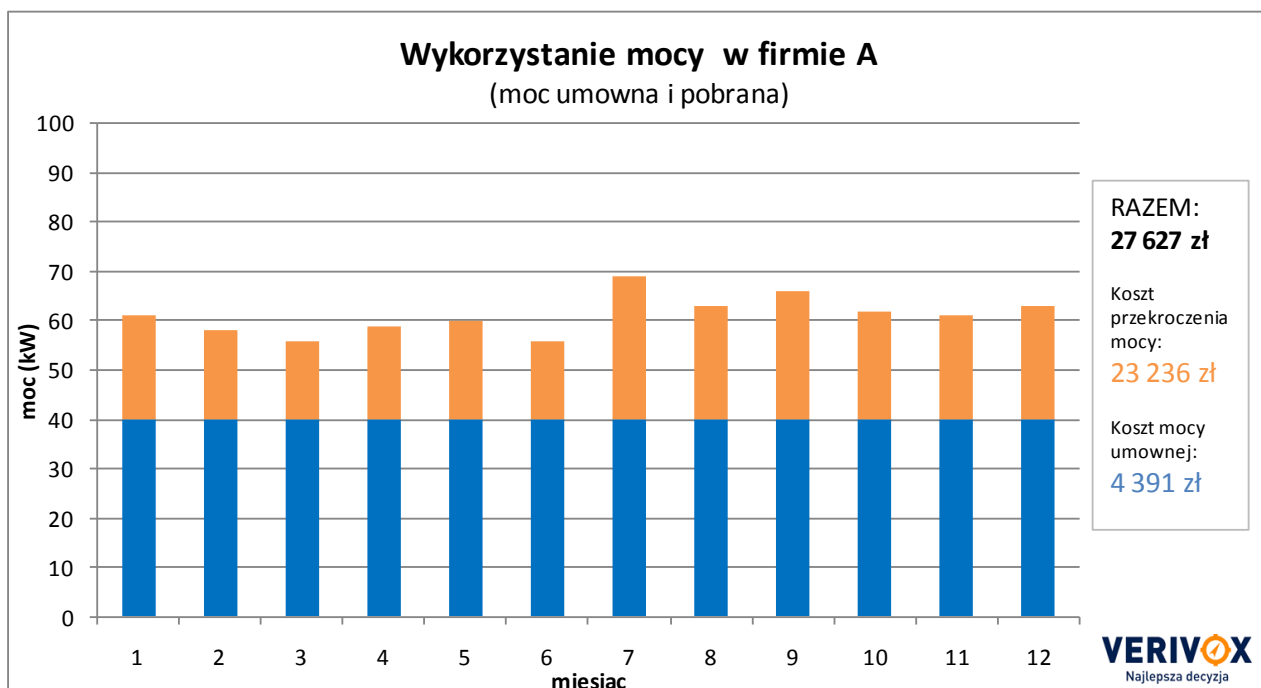
*Kara za przekroczenie mocy umownej to 10-krotność opłaty stałej.*

**Kara za przekroczenie mocy umownej to 10-krotność stałej opłaty dystrybucyjnej.** Stała opłata dystrybucyjna jest naliczana co miesiąc za każdy kilowat (kW) zamówionej mocy umownej. Jeśli w danym miesiącu przedsiębiorca przekroczy tę wielkość, to zapłaci za moc zamówioną według stawki podstawowej oraz **opłatę karną w wysokości 10-krotność opłaty stałej** za każdy kW przekroczonej mocy.

W raporcie prezentujemy dwa przykłady klientów biznesowych, którzy dzięki dostosowaniu poziomu mocy umownej efektywnie obniżyli koszty.

### Przykład firmy A

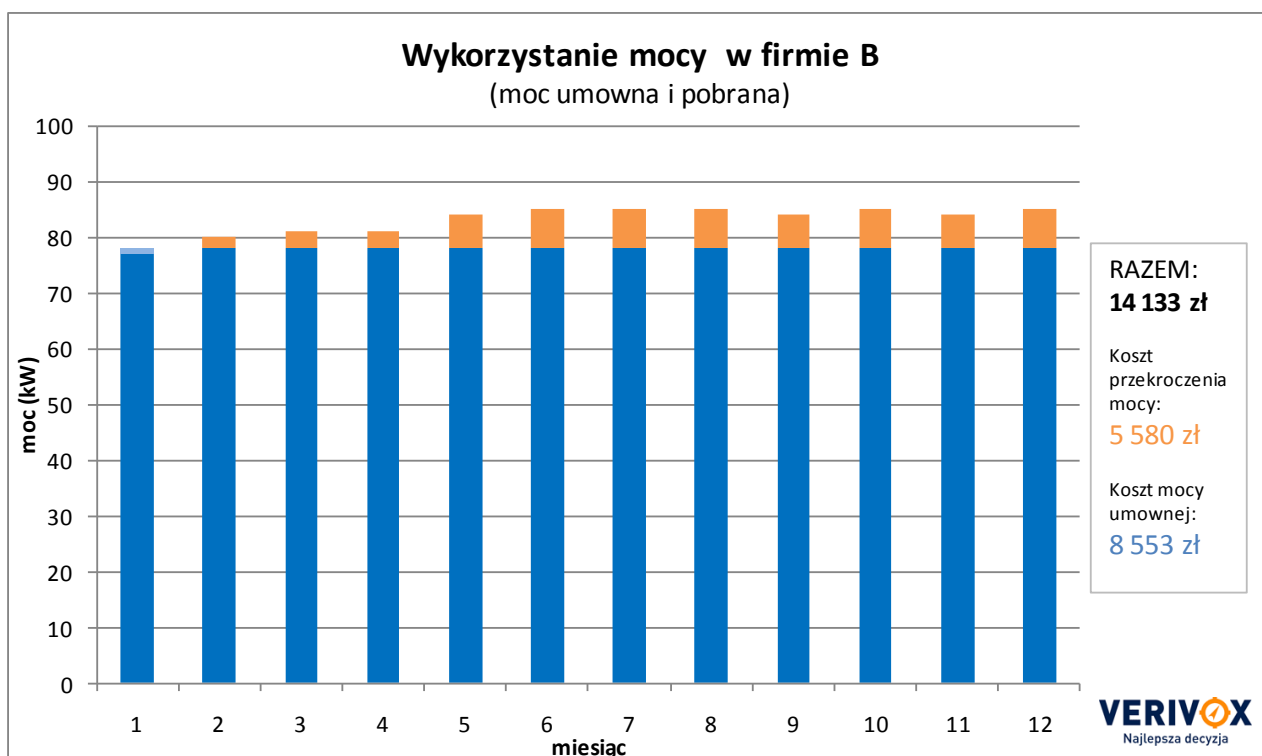
Firma A korzystała z mocy umownej w wysokości 40 kW. Za tę moc w ciągu roku płaci **4 391 zł**. Zamówiona moc była jednak zbyt niska i była regularnie przekraczana, średnio o 21 kW, co generowało karę za przekroczenie w wysokości **23 236 zł** rocznie. Łącznie opłata za moc umowną oraz opłaty karnej wyniosła **27 627 zł**, co oznacza, że **opłata karna** stanowi **84%** kwoty **opłat za moc** wykorzystaną.



Źródło: Verivox.pl, dane dystrybutorów, kwoty bez VAT

### Przykład firmy B

Firma B korzystała z mocy umownej w wysokości 78 kW. Za tę moc w ciągu roku płaci **8 553 zł**. W pierwszym miesiącu 78 kW było wystarczającym poziomem mocy. W związku z tym, że liczba zamówień na produkty firmy B wzrosła, w kolejnych miesiącach wzrosło również zapotrzebowanie na energię i moc. Niestety firma B nie wystąpiła w porę o zwiększenie mocy umownej. Firma B zaczęła przekraczać zamówioną moc średnio o 5 kW w miesięcznie, co w rezultacie wygenerowało dodatkowy koszt roczny w wysokości **5 580 zł**.



Źródło: Verivox.pl, dane dystrybutorów, kwoty bez VAT

**Opłaty za moc w powyższym przykładzie** (klient prowadzi w regionie obsługiwany przez Enea Operator) **zbliżone są do poziomu wartości średnich opłat za moc umowną dla odbiorców z grup taryfowych C2x w Polsce (9,15 zł za kW, bez VAT).**

O wysokości opłat za moc umowną w regionach piszemy w dalszej części raportu.

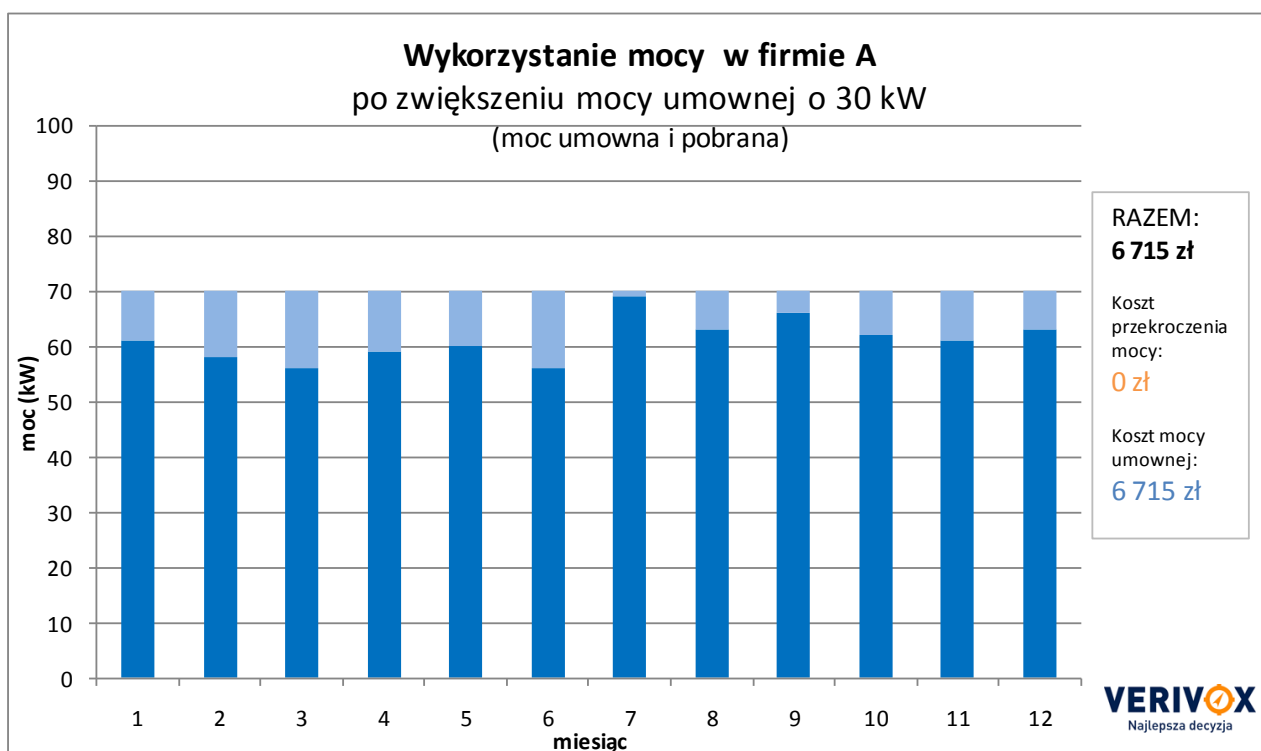
## Ile można zaoszczędzić zmieniając poziom mocy umownej?

*Bardziej opłacalne jest zamówienie większej mocy niż jej przekroczenie.*

**Co do zasady, lepiej zamówić moc umowną z zapasem niż regularnie ją przekraczać.** Koszt takiego rozwiązania jest mniejszy niż płaćenie kar za przekroczenie mocy umownej. Zwiększając moc umowną, warto uwzględnić planowane inwestycje w firmie. Na przykład jeśli planujemy zakup dodatkowych urządzeń, to musimy uwzględnić moc potrzebną do ich zasilania. W takim przypadku zapas zamówionej mocy powinien być jeszcze większy.

W przypadku opisywanych wcześniej firm, przedsiębiorcy odnieśli korzyści z dostosowania poziomu mocy umownej do faktycznego zapotrzebowania.

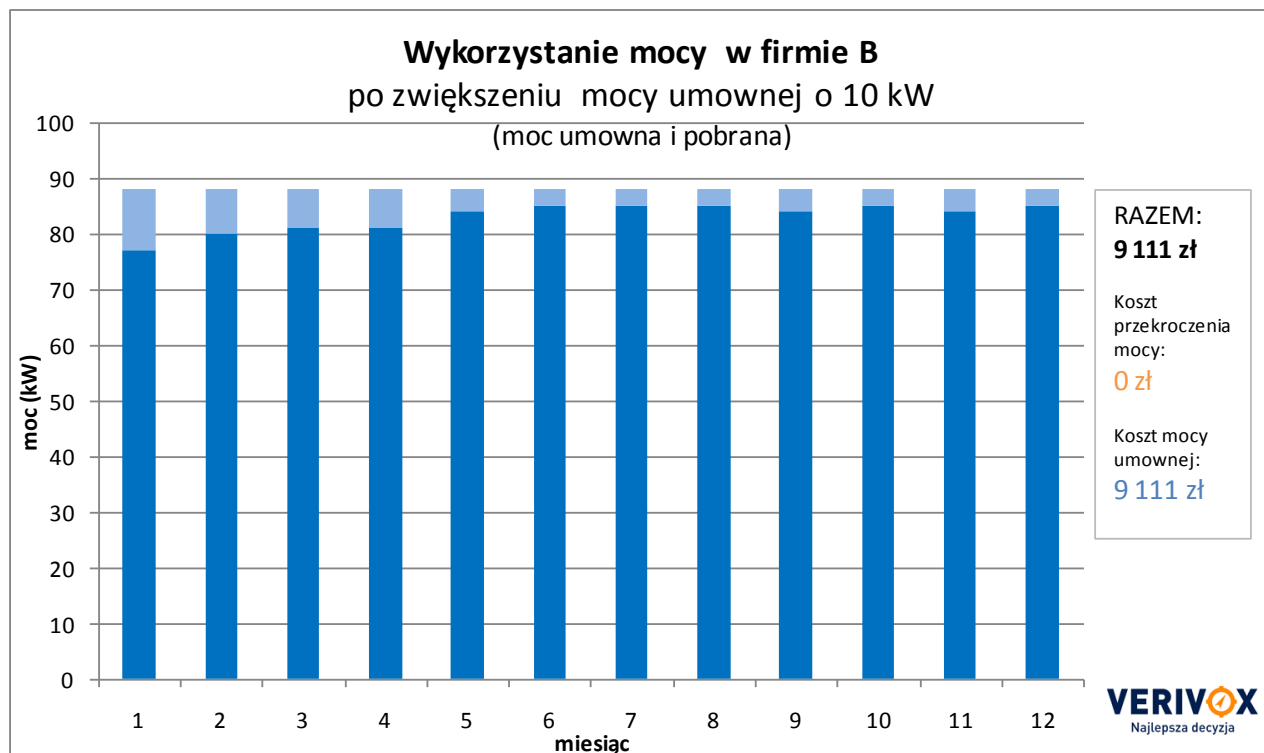
### Przykład firmy A, ciąg dalszy



Źródło: Verivox.pl, dane dystrybutorów, kwoty bez VAT

W związku z przekroczeniem mocy umownej w firmie A, przedsiębiorca wystąpił do lokalnego zakładu energetycznego (operator systemu dystrybucyjnego) z wnioskiem o zwiększenie przydziału mocy umownej z dotychczasowego 40 kW do poziomu 70 kW. Po zwiększeniu mocy zamówionej roczny koszt całkowity mocy w firmie A to **6 715 zł**, podczas gdy wcześniej wynosił on **27 627 zł** (4 391 zł za moc umowną oraz 23 236 zł za przekroczenia). Dzięki temu, że przekroczenia mocy umownej nie występują, firma oszczędza **20 912 zł** rocznie. Kwota tych oszczędności pokryła również koszt zmiany parametrów technicznych linii zasilającej (około 4 tys. złotych).

**Przykład firmy B, ciąg dalszy**



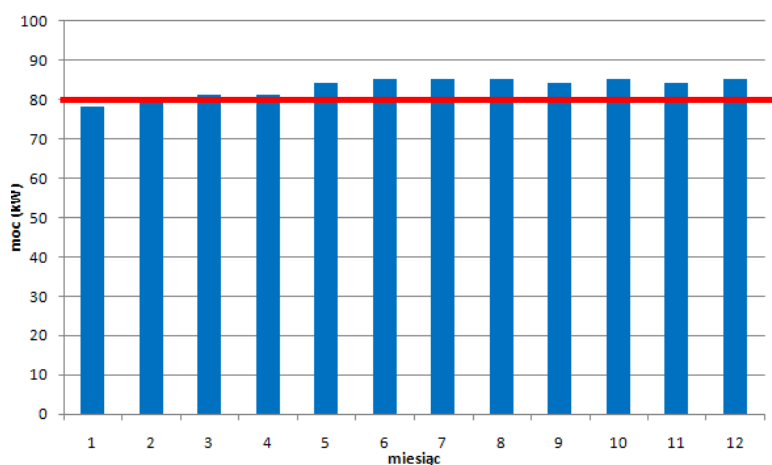
Źródło: Verivox.pl, dane dystrybutorów, kwoty bez VAT

W związku z przekroczeniem mocy umownej w firmie B, średnio o 5 kW miesięcznie, firma B postanowiła zwiększyć przydział mocy o 10 kW, tak aby uwzględnić jeszcze pewną rezerwę. Po zwiększeniu mocy zamówionej roczna opłata w firmie B wynosi **9 111 zł**. Przekroczenia mocy nie występują i w ten sposób firma zaoszczędziła **5 022 zł**. W związku z tym, że wzrost zamówionej mocy nie był znaczący, nie było konieczności dostosowania linii zasilającej.

## Jak się upewnić, że poziom zamówionej mocy jest wystarczający?

Zwiększenie mocy umownej może być bezpłatne.

**Przeanalizuj rachunki za ostatni rok i zwróć uwagę na pozycje: moc umowna i moc pobrana.** Analiza rachunków za cały rok pozwala zauważyć, czy przekroczenia mocy mają charakter trwały, czy też sporadyczny. W przypadku regularnego przekraczania mocy, warto wystąpić z wnioskiem o zwiększenie mocy umownej. Z faktur za energię elektryczną należy spisać wartość mocy pobranej oraz umownej (kW). Następnie w Excelu wystarczy przygotować prosty wykres, na którym zaznaczamy poziom mocy umownej:



Jeżeli przekraczamy obecny poziom mocy umownej, wówczas konieczne jest zamówienie dodatkowej mocy umownej, lub też należy zastanowić się, czy można zmienić strukturę zużycia energii (np. przez rozłożenie produkcji w czasie).

**Zwróć uwagę na tendencję w poborze mocy.** Jeśli zapotrzebowanie na moc w twojej firmie trwale wzrasta, to warto wcześniej wystąpić o zwiększenie przydziału mocy, ponieważ wkrótce moc pobrana może przekroczyć moc umowną. Warto zamówić moc umowną z pewnym zapasem, aby uwzględnione zostały odchylenia wykorzystania mocy umownej.

**Uwzględnij planowany rozwój firmy.** Jeśli planujesz zakup nowych urządzeń, które zwiększą zapotrzebowanie na moc, to przygotuj się do złożenia wniosku o zwiększenie mocy umownej. W przypadku instalowania nowych urządzeń konieczna może być modernizacja linii zasilania, co wiąże się z kosztami. Koszt modernizacji przyłącza przez zakład energetyczny to około 120 – 130 zł za każdy dodatkowy kilowat mocy umownej.

**Zwiększenie mocy umownej jest bezpłatne.** Jest tak w sytuacji, gdy zwiększenie mocy nie wiąże się z modernizacją linii zasilającej, układów pomiarowych czy bezpieczników. Zmiana mocy umownej jest realizowana przez zakład dystrybucyjny zgodnie z warunkami i terminami określonymi w umowie z klientem. Jeżeli w umowie nie zapisano inaczej, dystrybutor ma co do zasady 2 miesiące na dokonanie zmiany mocy umownej od dnia otrzymania wniosku (wynika to z taryfy dystrybucyjnej).



**Zwiększenie mocy umownej nie oznacza przebudowy linii zasilającej daną firmę**, jeżeli moc jest zwiększana w granicach możliwości technicznych tej linii. Jeśli jednak planujemy zwiększyć moc ponad możliwości techniczne linii, do której jesteśmy przyłączeni, to taka modernizacja jest konieczna.

## Jakie są inne możliwości optymalnego doboru mocy?

**Można zamówić zróżnicowany poziom mocy w określonych miesiąch roku.** Takie rozwiązanie ma znaczenie dla firm, w których zużycie energii jest zróżnicowane w ciągu roku, np. w firmie zajmującej się przetwórstwem owoców i warzyw. Dzięki tej możliwości przedsiębiorca zamawia większą moc w miesiącach, w których firma potrzebuje więcej energii, a mniejszą w pozostałych miesiącach.

**Nie wszyscy dystrybutorzy dopuszczają zamawianie zróżnicowanej mocy.** Takiej możliwości nie mają klienci w regionach obsługiwanych przez Eneę, Enion i PGE Dystrybucję Lubzel. EnergiaPro, PGE Dystrybucja Białystok i PGE Dystrybucja Zamość umożliwiają natomiast zróżnicowanie mocy w 2 sezonach roku. Odmienna polityka firm dystrybucyjnych wynika z faktu, że przepisy nie regulują tej kwestii jednoznacznie, dlatego przedsiębiorstwa mogą realizować różne strategie. Ponadto, w regionach obsługiwanych przez poszczególne firmy dystrybucyjne występuje zróżnicowanie odbiorców energii.

## Wywiad z dr inż. Tomaszem Kowalakiem, dyrektorem Departamentu Taryf w Urzędzie Regulacji Energetyki

**VERIVOX:** *Jak Pan ocenia znaczenie optymalizacji mocy umownej w przedsiębiorstwie?*

**dr inż. Tomasz Kowalak:** Jest to jedna z form optymalizowania kosztów prowadzenia działalności. Aktualne rozwiązania taryfowe bardzo ostro sankcjonują permanentne, świadome przekraczanie mocy, które nie powinno mieć miejsca jako "praktyka biznesowa". Odbiorcy powinni być świadomi konsekwencji takiej polityki zanim przyjdzie pierwsza faktura z tego tytułu. Zamiast pakować się w kłopoty finansowe z powodu przekroczeń, powinni skupiać uwagę na racjonalnym zarządzaniu mocą, na jaką się umówili. Ale żeby to robić skutecznie, powinni mieć pełną informację o ewentualnych konsekwencjach swoich zachowań.

**VERIVOX:** *Czy kwestie związane z opłatami za ponadumowny pobór mocy dotyczą wszystkich odbiorców energii, zarówno dużych jak i mniejszych, np. gospodarstw domowych i małych firm?*

**dr inż. Tomasz Kowalak:** Co do zasady, pomiary mocy i rozliczenia ponadumownego poboru mocy dotyczą odbiorców w grupach taryfowych A, B i

C2x. W grupach C1x jedynie tych odbiorców, których układy pomiarowe umożliwiają kontrolę poboru mocy.

**VERIVOX:** Część Operatorów Systemu Dystrybucyjnego, np. Energa Operator, EnergiaPro dopuszcza możliwość zamawiania zróżnicowanej wielkości mocy umownej w poszczególnych sezonach, a nawet miesiącach. Inni, np. Enea i Enion nie dopuszczają takiej możliwości. Czy brak w taryfie dystrybucyjnej, Enei i Enionu, zapisu umożliwiającego elastyczne dostosowanie mocy umownej nie dyskryminuje odbiorców energii?

**dr inż. Tomasz Kowalak:** Przepisy nie regulują tej kwestii jednoznacznie, dlatego przedsiębiorstwa mogą realizować różne strategie, a my nie mamy narzędzia, żeby to ograniczyć. Stąd różnica w sytuacji w Enerdze i Enionie. Z drugiej strony trudno byłoby zastosować jednolite dla wszystkich "madejowe łoże", gdyż mamy do czynienia z faktycznym zróżnicowaniem sytuacji. W regionach obsługiwanych przez różnych dystrybutorów energii występują odbiorcy o zróżnicowanym sezonowym zapotrzebowaniu na energię.

Opłata za moc umowną ma pokrywać koszty stałe związane z utrzymaniem sieci energetycznej, ponoszone przez dystrybutora energii. Sieć ta musi być utrzymywana niezależnie od tego, czy w danym okresie czasu konkretny odbiorca pobiera energię czy nie. Z drugiej strony, więcej niż połowa kosztów stałych jest pokrywana z opłaty zmiennej, zależnej od zużycia energii, co powoduje, że w okresach, w których odbiorca zużywa mniej energii ponosi również mniejsze koszty związane z utrzymaniem sieci energetycznej. W ten sposób opłaty dystrybucyjne uwzględniają sezonowość poboru energii przez odbiorcę.

**VERIVOX:** Czy zwiększenie mocy umownej oznacza modernizację linii energetycznej zasilającej odbiorcę?

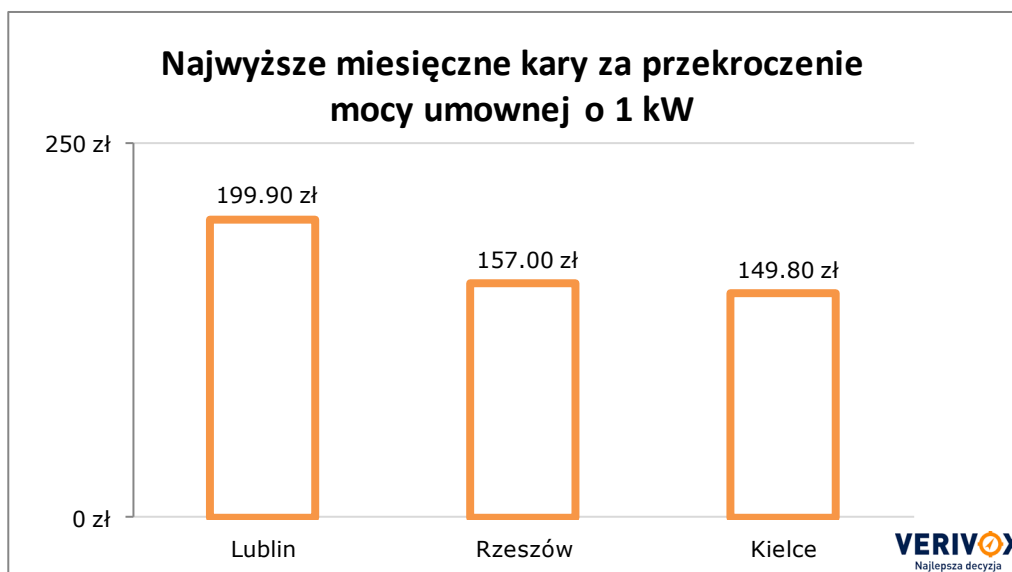
**dr inż. Tomasz Kowalak:** Niezupełnie. Zwiększenie mocy przyłączeniowej jest równoważne nowemu przyłączeniu (w zakresie przyrostu mocy) wyłącznie kiedy przyrost mocy umownej wychodzi ponad dotychczasową moc przyłączeniową. Wtedy niezbędne jest określenie nowych warunków przyłączenia. W innym przypadku wymaganie takie nie powinno mieć miejsca.

## W których regionach koszt przekroczenia mocy jest największy?

W Lublinie i okolicach koszt przekroczenia mocy o 1 kW wynosi 199,90 zł.

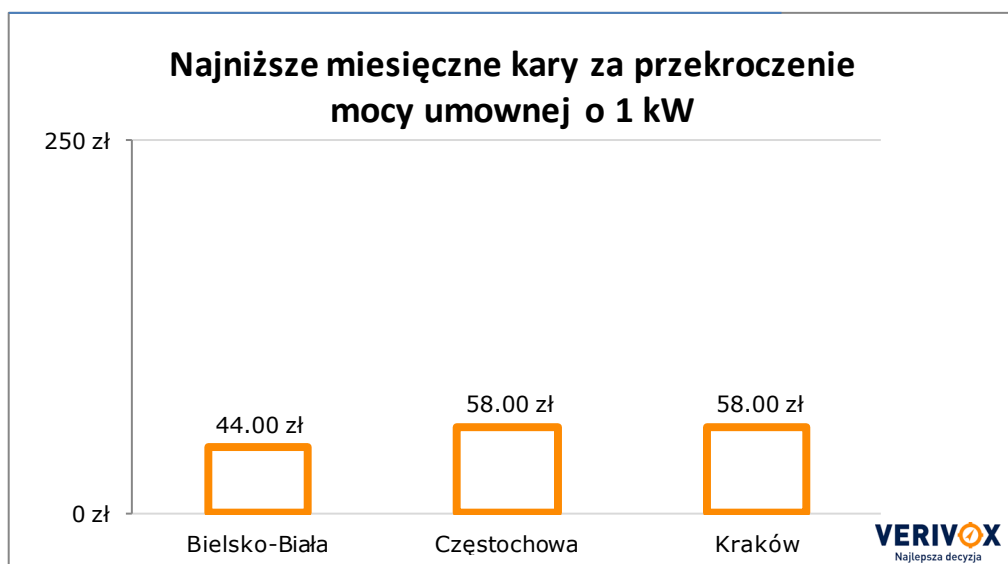
**W Lublinie i okolicach** (region obsługiwany przez PGE Dystrybucja LUBZEL) **opłata za przekroczenie mocy umownej o 1 kW wynosi 199,90 zł.** Nieco mniej zapłacą przedsiębiorcy z **Rzeszowa 157 zł**, (PGE Dystrybucja Rzeszów) oraz **Kielc 149,80 zł** (PGE ZEORK Dystrybucja).

**Najmniejszą karę zapłacą przedsiębiorcy z Bielska-Białej i okolic** (region obsługiwany przez Enion S.A. oddział w Bielsku-Białej), **44 zł.** Więcej zapłacą klienci z pozostałych oddziałów Enionu, min. **Częstochowy i Krakowa, 58 zł.**



Źródło: Verivox.pl, dane dystrybutorów, kwoty bez VAT

Przedsiębiorca z Lublina, który regularnie przekracza moc umowną o 1 kW miesięcznie powiększa swój rachunek za prąd o **199,90 zł/m-c**. Na przykład, jeżeli co miesiąc firma przekroczy moc umowną o 5 kW, to w ciągu roku zapłaci karę za ponadumowny pobór mocy w wysokości **11 994 zł** (12 \* 5 kW \* 199,90 zł) netto.



Źródło: Verivox.pl, dane dystrybutorów, kwoty bez VAT

Przedsiębiorca z Bielska-Białej, który regularnie przekracza moc umowną o 1 kW miesięcznie płaci karę w wysokości **44 zł/m-c**. Na przykład, jeżeli co miesiąc firma przekroczy moc umowną o 5 kW to w ciągu roku zwiększy swój rachunek o **2640 zł** (12 \* 5 kW \* 44 zł) netto.

## Uwagi dla małych firm usługowych i produkcyjnych (C11 lub C12)

Klienci w taryfach C11 lub C12 korzystają z energii o niskim napięciu oraz mocy umownej nie większej niż 40 kW. W praktyce, co do zasady są to klienci, którzy nie zużywają więcej niż 250 MWh rocznie (na punkt poboru, czyli przyłączy).

Odbiorcami w taryfach C11 (jedna cena cały dzień) lub C12 (taniej poza szczytem i w nocy) są **biura, małe i średnie zakłady usługowe oraz handel** (rachunki za prąd od 100 zł do 10 tys. zł na miesiąc). Zgodnie z taryfami dystrybucyjnymi dla taryf C11 oraz C12 nie ma obowiązku bieżącego monitorowania poziomu pobranej mocy, a korzystające z nich firmy nie są obciążane opłatami za przekroczenia mocy umownej.

Poziom mocy niezbędny dla danego odbiorcy ustalany jest przez zakład energetyczny w umowie o przyłączenie (moc przyłączeniowa) oraz w umowie dystrybucyjnej (moc umowna). Maksymalny poziom mocy umownej dla taryf C11 i C12 to 40 kW.

W przypadku odbiorców w taryfach C11 lub C12 problem dobrania mocy umownej sprowadza się do sytuacji, gdy w umowie dystrybucyjnej ustalona jest zbyt wysoka moc umowna (ze zbyt dużym zapasem). Za każdy niewykorzystany kW można przepłacić od 0,80 zł do 5,11 zł miesięcznie.

Sytuacja taka może zdarzyć się, jeśli nastąpiła zmiana rodzaju prowadzonej działalności w lokalu (punkcie poboru energii), a umowa o dystrybucję pozostała taka sama (poziom mocy umownej pozostał niezmienny), np. wcześniej w lokalu miała siedzibę duża firma usługowa ze znaczną liczbą urządzeń elektrycznych (moc umowna 30 kW), natomiast nowy właściciel prowadzi w nim teraz magazyn, gdzie zużywa energię wyłącznie na oświetlenie (8 kW).

Nowy właściciel przepłaca za niez użytą moc (różnica wynosi  $30 \text{ kW} - 8 \text{ kW} = 22 \text{ kW}$ ), co w niektórych regionach może kosztować go nawet 1350 złotych rocznie (netto).

Dlatego w momencie rozpoczęcia działalności w nowym lokalu warto skontaktować się zakładem energetycznym w celu zawarcia nowej umowy lub aneksu do istniejącej umowy dystrybucyjnej i jednocześnie ustalić z zakładem energetycznym faktycznie potrzebny poziom mocy umownej.

## Słowniczek

**Mocy przyłączeniowa** określona jest w umowie o przyłączenie do sieci jako wartość maksymalna mocy, jaką można wykorzystać na danym przyłączy. Im więcej urządzeń o większej mocy (tzn. energochłonnych) chcemy mieć włączonych jednocześnie, tym większa moc przyłączeniowa jest potrzebna.

**Mocy umowna** określona jest w umowie o świadczenie usług dystrybucji energii elektrycznej albo umowie kompleksowej jako wartość maksymalną mocy, którą odbiorca może wykorzystać.

Moc umowna jest zawsze mniejsza niż moc przyłączeniowa, i jeżeli chcemy zwiększać moc umowną, to jest to możliwe tylko do poziomu mocy przyłączeniowej. Zwiększanie mocy umownej powyżej mocy przyłączeniowej wymaga modernizacji linii zasilającej, co wiąże się z dodatkowymi opłatami.

**Moc pobrana** to moc zarejestrowana przez układy pomiarowe i odzwierciedlona na rachunku za energię elektryczną. W praktyce moc pobrana dotyczy odbiorców biznesowych korzystających z energii elektrycznej w taryfach A21, A23, B11, B12, B21, B22, B23, C21, C22 oraz C23.

Moc pobrana wyznaczona jest w każdej godzinie okresu rozliczeniowego, na podstawie średnich wartości tej mocy rejestrowanych w okresach 15-minutowych. Jeśli moc pobrana przekroczy moc umowną, wówczas może być naliczona opłata kara w wysokości 10-krotności opłaty stałej dystrybucyjnej za moc umowną.

Co do zasady powinna być spełniona następująca zależność:

[Moc przyłączeniowa] > [Moc Umowna] > [Moc pobrana]

Jeżeli [Moc pobrana] > [Moc Umowna], wówczas płacimy karę.

## Ostatnie raporty VERIVOX.PL

Zapraszamy do zapoznania się z ostatnimi analizami rynku internetu i energii w Polsce.

### Internet na linii TP: porównanie ofert Dialogu, Netii i TP - lipiec 2009

W lipcowym wydaniu raportu VERIVOX przedstawiamy porównanie kosztów ofert dostępu do internetu na linii TP u trzech największych operatorów internetu BSA w Polsce – Dialogu, Netii oraz Telekomunikacji Polskiej.

Osoby zainteresowane usługą na czas nieokreślony mają właściwie do wyboru jedną ofertę - Netii; w Dialogu i TP zakupimy usługę na warunkach cennika ogólnego i zapłacimy o wiele drożej niż w Netii.

Oferta Dialogu jest szczególnie atrakcyjna dla klientów usługi 1 Mbit/s. Natomiast zainteresowani usługą 2 Mbit/s powinni zapoznać się z warunkami promocji „Bezpieczny internet” TP z umową na 12 miesięcy.

Jeśli chodzi o najszybszy internet BSA, spośród trzech największych operatorów BSA usługę 6 Mbit/s zakupimy najtaniej w Dialogu lub Netii, w zależności od długości okresu lojalnościowego.

→ Zobacz [pełną treść raportu \(plik PDF\)](#).

**VERIVOX**

Spośród trzech największych operatorów BSA najwięcej najtańszych ofert ma **Netia**

### Internet mobilny z laptopem dla klientów biznesowych - czerwiec 2009

Raport przedstawia analizę kosztów, jakie poniesie klient biznesowy, który wybierze najtańszą ofertę dostępu do internetu z laptopem w technologii UMTS (HSDPA) u jednego z trzech operatorów sieci komórkowych: Era, Orange, lub Plus. Pod uwagę brane były oferty na czas określony: 24 oraz 36 miesięcy.

Dowiedz się jakie oferty z laptopem są dostępne dla osób, które chcą przeznaczyć na zakup internetu mobilnego z laptopem 100 lub 150 zł.

Tu znajdziesz również odpowiedzi na kilka pytań, które często sobie zadajesz szukając najlepszej dla siebie oferty dostępu do internetu.

Jeżeli szukasz internetu mobilnego z laptopem, koniecznie przeczytaj raport Verivox.pl "**Internet mobilny z laptopem dla klientów biznesowych - czerwiec 2009**".

→ Zobacz [pełną treść raportu \(plik PDF\)](#).

**VERIVOX**

Koszt laptopa z internetem mobilnym to średnio **85,19 zł/m-c**

## Ile kosztują pro-ekologiczne oferty prądu? - czerwiec 2009

Raport przedstawia analizę opłacalności zmiany obecnej taryfy lokalnego sprzedawcy prądu na produkt pro-ekologiczny, który zawiera zwiększony udział energii odnawialnej. W niektórych regionach oferty pro-ekologiczne dla firm są tańsze niż standardowa taryfa lokalnego sprzedawcy. Natomiast gospodarstwa domowe dopłacają do produktu pro-ekologicznego.

→ Zobacz [pełną treść raportu \(plik PDF\)](#)

**VERIVOX**

W niektórych regionach oferty pro-ekologiczne są tańsze niż standardowa taryfa

## Opłacalność zmiany sprzedawcy prądu dla gospodarstw domowych – maj 2009

Raport przedstawia analizę opłacalności zmiany sprzedawcy energii dla gospodarstw domowych. W tabeli zestawione zostały całkowite koszty, które ponosi gospodarstwo domowe przy rocznym poziomie zużycia energii wynoszącym 2 150 kWh w taryfie G11 swojego obecnego sprzedawcy.

→ Zobacz [pełną treść raportu \(plik PDF\)](#).

**VERIVOX**

Korzyści finansowe można odnieść w wyniku zmiany taryfy jednostrefowej na dwustrefową



Opłaca się wiedzieć więcej. Raporty Verivox.pl:  
[ceny internetu w 2009](#)  
[ceny internetu w 2008](#)



Opłaca się wiedzieć więcej. Raporty Verivox.pl:  
[ceny energii w 2009](#)  
[ceny energii w 2008](#)

## Sprzedawcy energii elektrycznej w Polsce

Lista sprzedawców energii, których oferty są analizowane w raportach portalu Verivox.pl

- [Electrabel Polska \(GDF Suez\)](#)
- [ENEA SA](#)
- [ENERGA-Obrót SA](#)
- [EnergiaPro Gigawat Sp. z o.o.](#)
- [ENION Energia Sp. z o.o.](#)
- [PGE Lubelskie Zakłady Energetyczne Spółka Akcyjna](#)
- [PGE Łódzki Zakład Energetyczny Spółka Akcyjna](#)
- [PGE Polska Grupa Energetyczna S.A.](#)
- [PGE Rzeszowski Zakład Energetyczny S.A.](#)
- [PGE Zakład Energetyczny Białystok S.A.](#)
- [PGE Zakład Energetyczny Warszawa - Teren S.A.](#)
- [PGE Zakłady Energetyczne Okręgu Radomsko-Kieleckiego S.A.](#)
- [PGE Zamojska Korporacja Energetyczna SA](#)
- [PGE ZEŁT Obrót Sp. z o.o.](#)
- [RWE Polska S.A.](#)
- [Vattenfall Sales Poland Sp. z o.o.](#)

[Aktualna lista sprzedawców energii na portalu www.verivox.pl](http://www.verivox.pl)



➔ **Tak porównasz ceny energii w każdej miejscowości w Polsce**

**gdzie  
mieszkasz?**

Wprowadź **kod pocztowy** miejsca, dla którego robisz porównanie cen energii.

**ile prądu  
zużywasz?**

Podaj roczne zużycie energii w twoim domu lub firmie. Informacje dotyczące zużycia znajdziesz na fakturach za energię.

**tyle  
zyskasz**

Kalkulator Verivox zwraca listę z **porównaniem najtańszych taryf energii elektrycznej** obowiązujących w podanej miejscowości.

**dowiedz się  
więcej**

Na Verivox przeczytasz **szczegółowe informacje** na temat każdej oferty.

**Popularne zapytania:**

- ➔ [oferty energii dla gospodarstw domowych](#)
- ➔ [taryfy dla małych firm](#)
- ➔ [taryfy dla domu z ogrzewaniem elektr.](#)
- ➔ [oferty z gwarancją ceny dla domu](#)
- ➔ [oferty z gwarancją ceny dla małych firm](#)
- ➔ [oferty pro-ekologiczne dla domu](#)
- ➔ [oferty pro-ekologiczne dla małych firm](#)

Kalkulator cen energii na Verivox.pl

**Kalkulator cen energii elektrycznej**

Porównaj z nami oferty sprzedaży prądu i wybierz najlepszą dla Ciebie:

kod pocztowy

zużycie (kWh/rok)

rodzaj klienta

▶ [kalkulator zaawansowany](#)

nr	koszt łączny (z VAT)	nazwa oferty i sprzedawca	różnica kosztów	Informacje o ofercie	opłaca się wiedzieć
1	5 851,02 zł 487,59 zł / m-c	<b>Wygodna (C11)</b> PGE Polska Grupa Energetyczna	oszczędzisz <b>148,98 zł</b> rocznie	Cena energii gwarantowana do: 2009-12-31 Dla nowych klientów Obowiązuje do 30.06.2009	<a href="#">więcej...</a>
2	5 895,29 zł 491,27 zł / m-c	<b>Program Uniwersalny C11</b> Vattenfall Sales Poland	oszczędzisz <b>104,71 zł</b> rocznie	Cena energii gwarantowana do: 2010-12-31 Dla nowych klientów Okazuje do 30.06.2009 Więcej eko-energii <b>zamówisz z Verivox</b>	<a href="#">więcej...</a>
3	5 985,22 zł 498,77 zł / m-c	<b>Moja Firma Standard Stała Cena (C11)</b> ENERGA-Obrót	oszczędzisz <b>14,78 zł</b> rocznie	Cena energii gwarantowana do: 2010-12-31 Dla nowych klientów Obowiązuje do odwołania Więcej eko-energii	<a href="#">więcej...</a>

**Wygodna (C11)**

Sprzedawca: PGE Polska Grupa Energetyczna S.A.

Rodzaj taryfy: **Oferta dostępna jest tylko dla nowych klientów Polskiej Grupy Energetycznej, którzy dotąd kupowali energię od innej firmy energetycznej.**

- Informacje o cenie
- Cena energii gwarantowana do: 2009-12-31
  - Cena energii jest jednakowa przez całą dobę.

**5 851,02 zł**  
(487,59 zł / m-c)  
z VAT

razem z kosztem dystrybucji

Energia ekologiczna:

Obliczony koszt średni uwzględnia płacony przez Ciebie:  
**Koszt dystrybucji energii** (RWE Stoen Operator Sp. z o.o.)

**i Oferta spełnia wybrane przez ciebie kryteria porównania**

kod pocztowy: 00-950  
zużycie roczne: 10000 kWh/rok  
moc umowna (kW): 12

rodzaj klienta: firma  
ekologia: pokaz wszystkie  
gwarancja ceny: pokaz wszystkie

okres umowy: pokaz wszystkie  
rodzaj taryfy: jednostrefowa

rodzaj rachunku: pokaz wszystkie  
rodzaj instalacji: jednofazowa  
lokalny dystrybutor: RWE Stoen Operator Sp. z o.o.

kwota roczna: 6000 zł/rok  
[wróć do kalkulatora](#)

## Informacje o portalu konsumenckim VERIVOX.PL

Portal verivox.pl porównuje ceny w dwóch osobnych segmentach mediów: prądu oraz internetu. W ciągu dwóch lat działalności na polskim rynku zebraliśmy blisko 300 ofert dostawców prądu oraz ponad 3 500 pakietów ofert dostawców internetu, zarówno dla klientów indywidualnych, jak i biznesowych.

### Nasz zespół codziennie dba o to, aby Verivox.pl był zawsze portalem:

- **niezależnym:** Verivox stoi po stronie klienta i nie jest w żaden sposób powiązany z jakimkolwiek podmiotem rynku energetycznego lub telekomunikacyjnego.
- **kompletnym:** w bazie wszystkie oferty sprzedawców są umieszczane nieodpłatnie. Z zasady wprowadzamy wszystkie oferty najważniejszych sprzedawców.
- **neutralnym:** jako medium informacyjne działamy w interesie konsumenta. Żaden sprzedawca ani też żadne oferty nie są w naszej bazie faworyzowane. Jedynym kryterium decydującym o kolejności ich wyświetlania w kalkulatorze jest średni koszt usługi (miesięczny lub roczny).
- **wiarygodnym:** każda nowa oferta jest weryfikowana przez naszych specjalistów i wprowadzona do bazy po przejściu przez kilkuetapowy proces kontroli.
- **przejrzystym:** internauta może przeglądać oferty w bazie, korzystając z szeregu filtrów oraz własnych ustawień. Dostarczamy konsumentom podstawowych informacji, jak złożyć zamówienie na każdą ofertę porównywaną na portalu.
- **przyjaznym:** pomagamy klientom w podjęciu decyzji poprzez zamieszczanie na naszej stronie przydatnych artykułów, poradników i porównań cen.
- **darmowym:** kalkulatory cen internetu oraz informacje o sposobie zamawiania ofert udostępniamy konsumentom zawsze nieodpłatnie i nie pobieramy żadnych opłat ani też nie wymagamy podawania danych osobowych.

### Kontakt z nami:

Redakcja VERIVOX.pl  
ul. Rejtana 17 lok 22  
02-516 Warszawa

[redakcja@verivox.pl](mailto:redakcja@verivox.pl)

tel: (0)22 64 64 226

### Nota prawna

Wydawcą portalu w domenie VERIVOX.pl jest spółka Verivox sp. z o.o. z siedzibą w Warszawie, ul. Rejtana 17 lok 22, zarejestrowana w Sądzie Rejonowym dla Miasta Stołecznego Warszawy, Wydziale XIII Gospodarczym - rejestrowym pod numerem KRS 0000298351, REGON 141195359, NIP 1080004927 o opłaconym w całości kapitale zakładowym wynoszącym 100.000,00 (słownie: sto tysięcy) złotych. Zarząd spółki VERIVOX: Andrew Goodwin, Alexander Preston, Richard King, Waldemar Razik